

# Mécanisme de serrure radiocommandé pro

*HmIP-DLP, HmIP-DLP-A, HmIP-DLP-AS, HmIP-DLP-WS*



Notice d'installation et  
d'emploi

homematic 

## Sommaire

1 Contenu de la livraison.....	3
2 Remarques concernant le mode d'emploi.....	3
3 Mises en garde.....	3
4 Informations générales sur le système.....	5
5 Fonction et aperçu de l'appareil.....	5
6 Mise en service.....	6
6.1 Exigences liées à la porte et à la serrure à goupille.....	6
6.2 Montage.....	7
6.3 Montage de l'aimant de porte.....	11
6.4 Adaptateur pour bouton.....	11
6.5 Programmation sur une centrale.....	11
7 Utilisation.....	12
8 Élimination des défauts.....	15
8.1 Commande non confirmée.....	15
8.2 Duty Cycle.....	15
8.3 Codes de clignotement.....	16
9 Restauration des réglages d'usine.....	17
10 Entretien et nettoyage.....	17
11 Remarques générales sur le fonctionnement radio.....	17
12 Élimination.....	18
13 Caractéristiques techniques.....	19

## 1 Contenu de la livraison

1x Mécanisme de serrure radiocommandé pro

4x LR6/Mignon/AA de 1,5 V

1x pad adhésif double face

1x aimant de porte


Notice d'emploi

## 2 Remarques concernant le mode d'emploi


Lisez attentivement la présente notice avant de mettre votre appareil Homematic IP en service. Conservez la notice pour pouvoir vous y référer ultérieurement. Si vous laissez d'autres personnes utiliser l'appareil, n'oubliez pas de leur remettre ce mode d'emploi.


### Symboles utilisés


 Ce symbole indique un danger.

 Cette section contient d'autres informations importantes.


## 3 Mises en garde


 Nous déclinons toute responsabilité en cas de dégâts matériels ou de dommages corporels liés à une utilisation non conforme, à un maniement inapproprié ou au non-respect des consignes de sécurité. Dans de tels cas, tout droit à la garantie est annulé. Nous ne saurions être tenus responsables des dommages consécutifs.


 N'utilisez pas l'appareil s'il présente des dommages visibles ou un dysfonctionnement. En cas de doute, faites vérifier l'appareil par un personnel spécialisé qualifié.


 Pour des raisons de sécurité et d'autorisation (CE), les transformations et/ou modifications arbitraires du produit ne sont pas autorisées.

 Cet appareil n'est pas un jouet, ne laissez pas les enfants jouer avec.

 Les films/sachets en plastique, éléments en polystyrène, etc., peuvent être dangereux pour les enfants. Tenez le matériel d'emballage hors de portée des enfants et éliminez-le immédiatement.

 Attention au remplacement incorrect des piles/accus. Ne remplacer les piles/accus que par des modèles de même type ou d'un type équivalent. Ne pas jeter les piles/accus dans le feu. Ne pas exposer les piles/accus à une chaleur excessive. Ne pas court-circuiter les piles/accus. Risque d'explosion !

 Les piles/accus qui fuient ou sont endommagé(e)s peuvent provoquer des brûlures en cas de contact avec la peau. Portez des gants de protection appropriés lorsque vous manipulez des piles/accus qui fuient ou sont endommagé(e)s ou lorsque vous les remplacez. Évitez le contact avec les fluides qui s'en écoulent. En cas de contact avec la peau, rincez abondamment à l'eau.

 Ne pas ouvrir l'appareil. Pour vous, l'appareil ne requiert aucune maintenance, à l'exception du remplacement éventuel des piles/accus. Les réparations ne doivent être effectuées que par un ouvrier spécialisé qualifié.



Évitez d'exposer l'appareil à l'humidité, aux vibrations, au rayonnement solaire constant ou à d'autres sources de chaleur, ainsi qu'au froid excessif ou aux sollicitations mécaniques. N'utilisez l'appareil qu'à l'intérieur.



Nettoyez l'appareil uniquement avec un chiffon doux et sec qui ne peluche pas. Pour enlever des salissures plus conséquentes, le chiffon peut être légèrement humidifié avec de l'eau tiède. Pour le nettoyage, n'utilisez pas de produit à base de solvant susceptible d'attaquer les éléments en plastique et les inscriptions.

## 4 Informations générales sur le système

Cet appareil fait partie du système de smart home de Homematic IP et communique par le biais du protocole radio Homematic IP. Tous les appareils du système peuvent être configurés confortablement et individuellement à l'aide de l'application Homematic IP. Pour fonctionner, l'appareil doit être relié à un Homematic IP Access Point ou à une centrale. Vous trouverez des informations détaillées sur le système et les combinaisons possibles avec d'autres appareils Homematic IP dans le manuel de l'utilisateur Homematic IP. [Manuel de l'utilisateur](#).

Vous trouverez tous les documents techniques et toutes les mises à jour sur [www.homematic-ip.com](http://www.homematic-ip.com).

## 5 Fonction et aperçu de l'appareil

Le mécanisme de serrure radiocommandé Homematic IP permet de déverrouiller, de verrouiller et d'ouvrir facilement et de façon motorisée les portes équipées de serrures à barillet. La clé insérée dans la serrure de la porte ou l'axe d'un barillet à bouton (accessoire requis) tourne d'elle-même/de lui-même grâce au mécanisme de serrure radiocommandé, entraînant avec elle/lui le mécanisme de verrouillage et de déverrouillage de la porte, comme lors d'une fermeture manuelle.

Le mécanisme de serrure radiocommandé est universel, c'est-à-dire qu'il convient à toutes les portes équipées d'une serrure à barillet standard avec fonction d'urgence et de danger ou barillet à bouton. Le verrouillage et le dé-

verrouillage s'effectuent facilement de l'intérieur ou de l'extérieur par le biais de l'application Homematic IP gratuite ou d'un appareil Homematic IP connecté, comme la télécommande Homematic IP. Le mécanisme de serrure radiocommandé peut être commandé de l'intérieur directement depuis l'appareil avec la molette pour les situations d'urgence ou la touche système. L'affectation des fonctions aux touches système peut être configurée individuellement.

L'application sert également à la programmation et à l'affichage des différents états. La flexibilité des programmes hebdomadaires et la possibilité de personnaliser les profils d'accès optimisent en outre le contrôle d'accès et simplifient la planification des fermetures. L'appareil fonctionne sur piles. Aucun raccordement au réseau n'est donc nécessaire à proximité de la porte.

Le montage n'endommage pas le panneau de porte. Des trous de fixation supplémentaires pour le vissage sur la garniture/panneau sont toutefois prévus.

### Aperçu de l'appareil

- A) Touche système (LED de l'appareil)
- B) Molette d'ouverture d'urgence
- C) Compartiment à piles
- D) Adaptateur à clé
- E) Plaque de montage

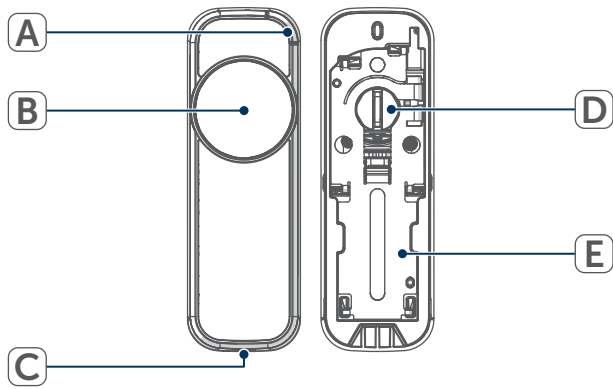


Figure 1

## 6 Mise en service

### 6.1 Exigences liées à la porte et à la serrure à goupille

#### Exigences posées à la porte

L'appareil s'utilise uniquement sur des portes dont les serrures et les verrous fonctionnent sans difficulté et ne se coincent pas.

**i** Les portes dont les serrures ne peuvent être actionnées qu'en les poussant, tirant, soulevant, abaissant ou vrillant ne conviennent pas à une utilisation avec l'appareil !

**i** Notez en particulier que les portes en bois peuvent se déformer sous l'effet des intempéries et ne conviennent éventuellement plus toujours pour le verrouillage et le déverrouillage avec l'appareil. La puissance de l'appareil ne suffit éventuellement pas pour actionner correctement le pêne de la serrure d'une porte déformée.

Avant d'utiliser l'appareil, assurez-vous que la porte se déverrouille et se verrouille librement sur place dans toutes les conditions climatiques. Testez-le en

verrouillant et déverrouillant la serrure uniquement en tournant la clé dans la serrure, sans saisir la poignée de la porte. Le cas échéant, réglez les charnières et/ou la gâche dans le cadre de porte de manière à ce que le verrouillage et le déverrouillage se fassent facilement avec la clé, comme décrit. Pour pouvoir utiliser la fonction d'ouverture de la porte, ses joints doivent être suffisamment intacts pour que la porte, une fois la serrure entièrement déverrouillée, s'ouvre facilement d'elle-même grâce à l'extension des joints.

#### Exigences associées au barillet de fermeture

L'appareil se monte directement sur le barillet de fermeture de la porte et le déplace au moyen de la clé insérée correspondant à la serrure. C'est pourquoi le barillet de fermeture doit être dimensionné de manière à dépasser de 0 à 9 mm au-dessus de la ferrure intérieure sur la face intérieure de la porte. En cas de montage d'un barillet à bouton [cf. Adaptateur pour bouton, page 11](#)

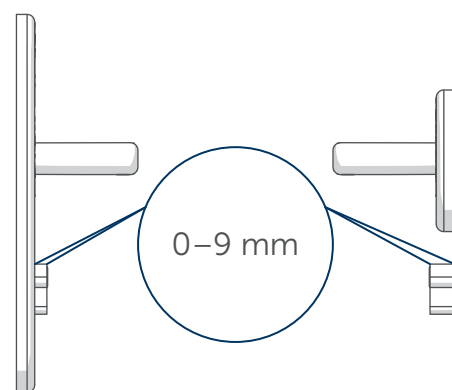


Figure 2

Déterminez les dimensions du barillet de fermeture nécessaire.

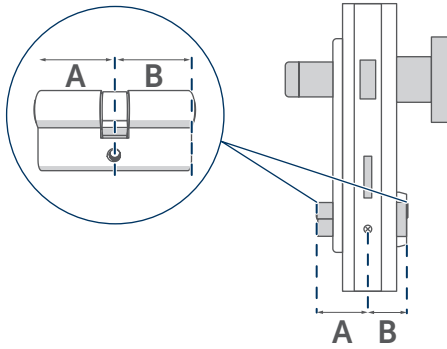


Figure 3

Les dimensions extérieures (A) et intérieures (B) du barillet de fermeture sont décisives lors de son choix. La mesure s'effectue toujours du côté extérieur du barillet de fermeture, ferrure de la porte comprise, jusqu'à la vis de fixation. Une fois que vous avez déterminé les dimensions extérieures et intérieures de votre barillet de fermeture, vérifiez qu'il y a bien un dépassement de 0 à 9 mm sur les dimensions intérieures pour le montage de l'appareil. Si ce n'est pas le cas, ajoutez de 0 à 9 mm aux dimensions intérieures, pour trouver les dimensions standards adaptées.

### Exemple :

Après mesure, les dimensions extérieures comme intérieures sont de 40 mm. Il s'agit donc d'un barillet de 40/40. Pour poser l'appareil, vous avez besoin d'un barillet de la taille standard supérieure, à savoir 40/50. Ainsi, le barillet est en saillie de 10 mm à l'intérieur.

- i** Échangez au besoin votre barillet de fermeture dans la mesure où celui-ci ne répond pas aux exigences du montage. Assurez-vous d'utiliser uniquement des barillets de fermeture avec fonction d'urgence et de danger qui permettent un entraînement synchrone de la clé à l'intérieur. Cela est nécessaire pour assurer une transmission correcte de la position.

## 6.2 Montage

- i** Veuillez lire attentivement cette section avant de procéder au montage.
- i** Vous pouvez ouvrir à tout moment l'assistant de montage avec l'application Homematic IP.
- i** Veuillez noter qu'après la première mise en service, vous devez tout d'abord exécuter la fonction « Ouvrir » pour permettre à l'appareil d'affecter sa position actuelle.

Procédez comme suit pour monter l'appareil :

- Raccourcissez la clé de manière à obtenir un dépassement de 5 mm min. (mesuré à partir du barillet de fermeture) et de 14 mm max. (mesuré à partir de la surface qui entoure le barillet de fermeture).

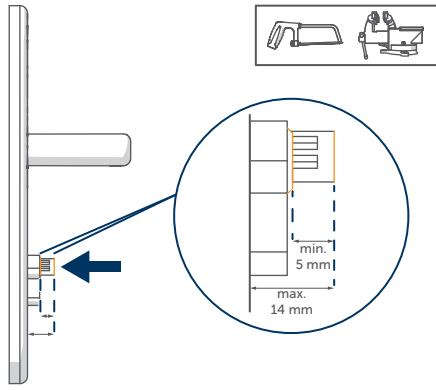


Figure 4

### Montage par collage

Ce type de montage est possible avec un dépassement de barillet de 0 à 9 mm.

- Collez le pad adhésif sur la porte.

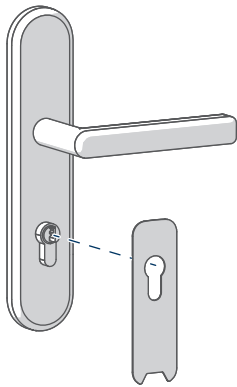


Figure 5

- Collez la plaque de montage sur le pad adhésif.

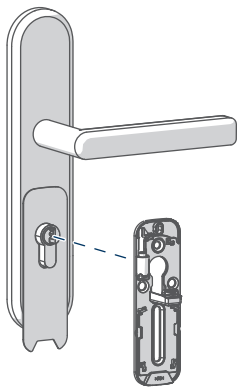


Figure 6

- Placez l'appareil sur la plaque de montage.

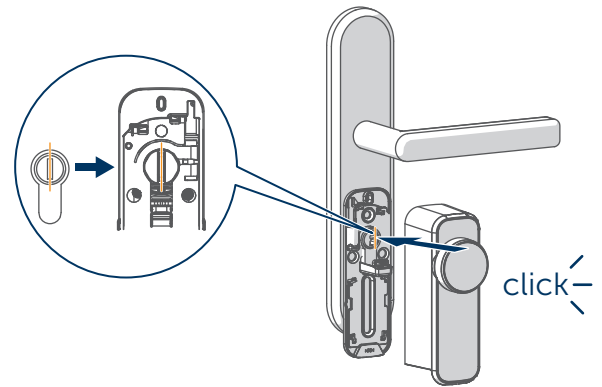


Figure 7

### Montage vissé d'une plaque ovale ou longue

Ce type de montage est possible avec un dépassement de barillet de 0 à 9 mm.

- Retirez la plaque ovale ou longue de la porte.
  - Dans le cas des plaques longues uniquement : Montez une demi-garniture adaptée (poignée de porte).
- Placez la plaque de montage sur la porte.

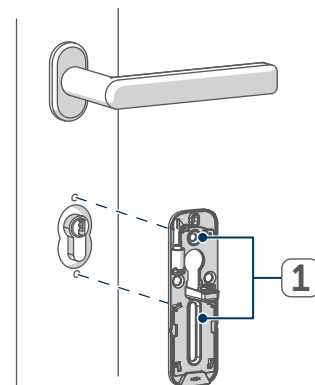


Figure 8

- 1 Trous de vissage pour plaque ovale ou longue

- Serrez les vis dans les trous correspondants pour installer la plaque de montage sur la porte.
- Placez l'appareil sur la plaque de montage.

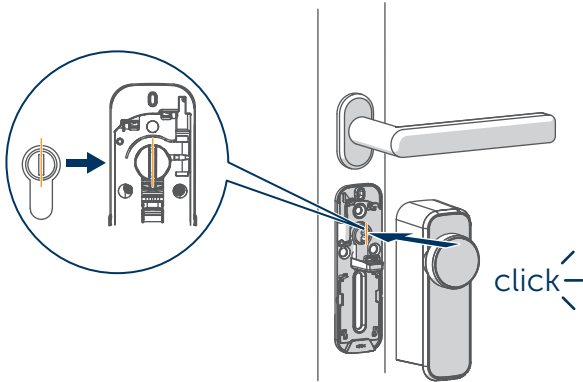


Figure 9

### Montage vissé d'une plaque ronde

Ce type de montage est possible avec un dépassement de barillet de 0 à 9 mm.

- Retirez la plaque ronde de la porte.
- Mettez un adaptateur pour plaque ronde (HmIP-ADA-DLP-R, HmIP-ADA-DLP-RA) en place sur la porte.
- Montez l'adaptateur avec les vis de la plaque ronde démontée.
- Alignez l'adaptateur pour pouvoir ainsi monter l'appareil droit.

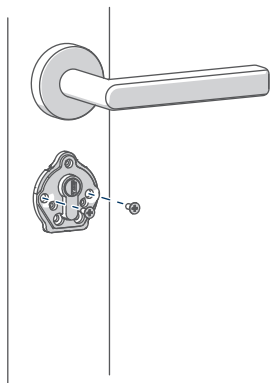


Figure 10

- Montez la plaque de l'adaptateur sur l'adaptateur pour plaque ronde.

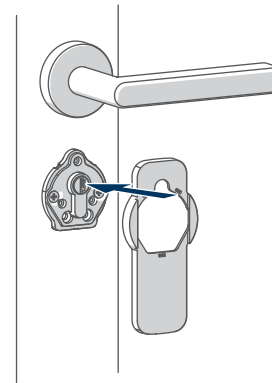


Figure 11

- Installez la plaque de montage sur l'adaptateur de plaque ronde avec les vis fournies.

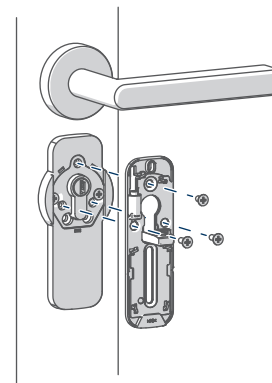


Figure 12

- Placez l'appareil sur la plaque de montage.

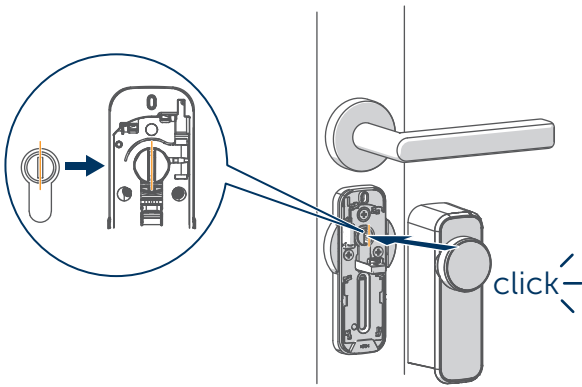


Figure 13

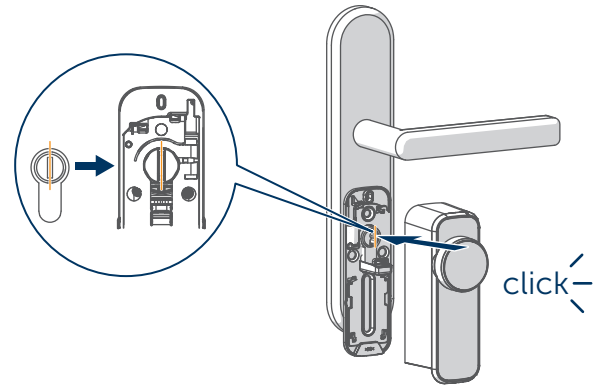


Figure 15

### Montage par serrage

Ce type de montage est possible avec un dépassement de barillet de 3 à 9 mm.

- Placez la plaque de montage sur la porte.
- Fixez la plaque de montage sur le barillet de fermeture à l'aide de la clé Allen.

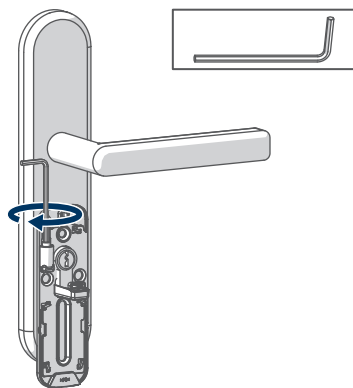


Figure 14 : Serrer la vis à la main

- Placez l'appareil sur la plaque de montage.

### Montage du compartiment des piles (à l'exemple de la plaque longue)

- Insérez la (les) pile(s) (4x 1,5 V LR6/Mignon/AA, 4x 1,2 V HR6/Mignon/AA) en respectant la polarité indiquée par le marquage.
- Mettez le compartiment des piles en place.

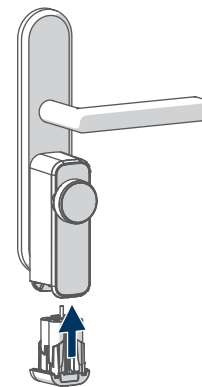


Figure 16

- Vissez-le avec la clé Allen.

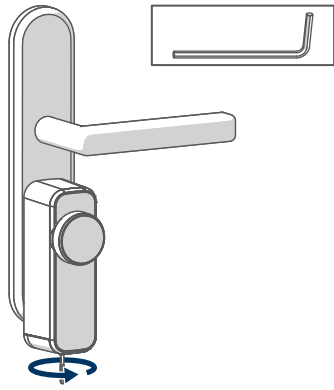


Figure 17

### 6.3 Montage de l'aimant de porte

L'aimant de porte sert à détecter l'état de la porte (ouverte/fermée). Votre porte peut ainsi se verrouiller automatiquement après avoir été fermée.

Procédez comme suit pour monter l'aimant de porte :

- Vérifiez si la serrure se trouve sur le côté gauche ou droit
- Montez l'aimant de porte de manière à ce que son encoche forme une connexion horizontale avec le bord inférieur du mécanisme de serrure radiocommandé. Cette encoche doit alors être tournée vers la pièce.

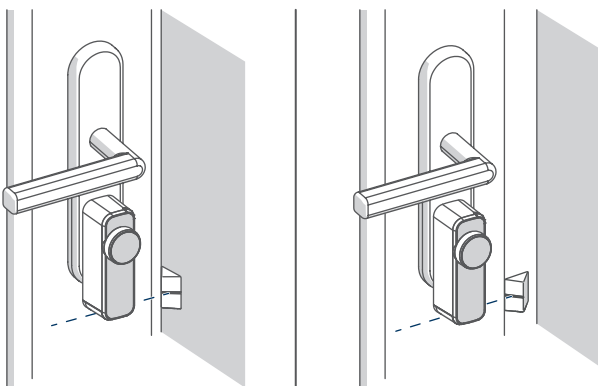


Figure 18

### 6.4 Adaptateur pour bouton

Pour les portes équipées d'un barillet à bouton (clé à l'extérieur, bouton de porte tournant à l'intérieur), vous pouvez utiliser un adaptateur (accessoire : référence, voir ci-dessous) pour les barillets à bouton usuels à la place d'une clé.

N° d'art.	Barillet à bouton
162765A1	Abus, Cisa, Bricard, Axa, Iseo
162775A1	BKS
162778A1	EVVA, CES
162783A1	DormaKaba
162786A1	Winkhaus, DOM
162789A1	Keso

- Montez l'adaptateur pour bouton sur l'axe du bouton du barillet (observez alors les instructions jointes à l'adaptateur pour bouton).
- Montez le mécanisme de serrure radiocommandé [cf. Montage, page 7](#).

### 6.5 Programmation sur une centrale

- i** Merci de lire cette section attentivement avant de procéder à la programmation.
- i** Configurez votre Homematic IP centrale via Homematic IP l'application pour pouvoir Homematic IP utiliser des appareils dans le système. Vous trouverez des informations détaillées à ce sujet dans la notice d'emploi de la centrale..

Procédez comme suit pour effectuer la programmation de l'appareil sur votre centrale :

- Ouvrez l'application Homematic IP.
- Appuyez sur **Plus...** dans l'écran d'accueil.
- Appuyez sur **Programmer l'appareil**.
- Le mode de programmation est actif pendant 3 minutes.

**i** Vous pouvez lancer le mode de programmation manuellement pendant 3 minutes supplémentaires en appuyant brièvement sur la touche système.

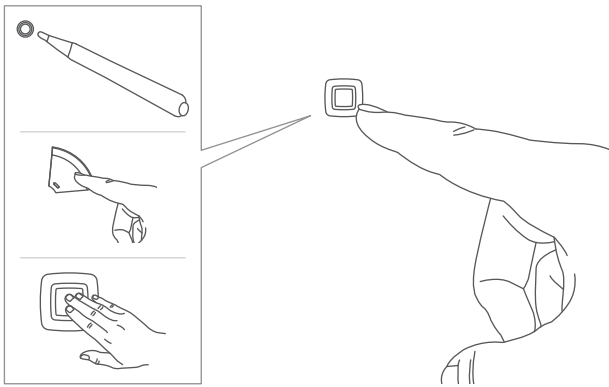


Figure 19

**i** Le type de touche système dépend de votre appareil. Vous trouverez de plus amples informations dans l'aperçu de l'appareil.

- L'appareil s'affiche automatiquement dans l'application Homematic IP.
- Saisissez les quatre derniers chiffres du numéro de l'appareil (SGTIN) dans l'application ou scannez le code QR. Le numéro de l'appareil se trouve sur l'autocollant contenu dans la livraison ou directement sur l'appareil.

- Attendez que la programmation soit terminée.
- La LED de l'appareil s'allume en vert pour confirmer que la programmation a été correctement effectuée.
- L'appareil peut désormais être utilisé.

**i** Si la LED de l'appareil s'allume en rouge, veuillez réessayer [Codes de clignotement, page 16](#).

- Suivez ensuite les instructions indiquées dans l'application Homematic IP.

## 7 Utilisation

Après la mise en service, des fonctions de commande simples sont disponibles directement sur l'appareil :

- **Touche système** : Appuyez brièvement sur la touche système pour verrouiller ou déverrouiller l'appareil en mode Toggle.

### Mode d'urgence

Il existe deux possibilités pour déverrouiller/verrouiller la serrure à la main :

- **Molette** : En mode veille, l'appareil est découplé, cela signifie que le mécanisme est en roue libre. Il est possible de déverrouiller ou de verrouiller manuellement la serrure en tournant la molette de l'appareil, voire d'ouvrir la porte. L'appareil doit alors se trouver en mode veille (le moteur n'est pas activé).

- **Clé** : Si un barillet de fermeture avec fonction d'urgence et de danger est utilisé, la serrure peut être déverrouillée, verrouillée ou ouverte de l'extérieur avec une clé. L'appareil doit se trouver en mode veille (le moteur n'est pas activé).

Si vous avez effectué la programmation de l'appareil sur une centrale Homematic IP, vous disposez de configurations supplémentaires dans les paramètres de l'appareil. Effectuez les ajustements correspondants directement dans l'application Homematic IP :

- **Verrouillage de commande** : Lorsque le verrouillage de commande est activé, l'appareil ne peut plus être commandé avec les touches. La commande manuelle par la molette reste toutefois possible.
  - Activer
  - Désactiver
  - Avec profil horaire
- **Retard de signal** : Configurez le retard de signal.
  - 0 s
  - ...
  - 60 s
- **Horaires de verrouillage/déverrouillage** : Vous pouvez régler des heures auxquelles le verrouillage et/ou le déverrouillage automatique doit se produire.
- **Reverrouillage automatique et mode silencieux** : Déterminez si et quand le mécanisme de serrure radiocommandé doit se verrouiller automatiquement ou ralentir pour être particulièrement silencieux.

### Verrouiller la porte à sa fermeture

- Marche
- Arrêt

### Reverrouillage automatique actif après la temporisation

- À : 1 à 30 minutes
- Arrêt

### Mode silencieux

- Marche
- Arrêt

### Mode silencieux uniquement en cas de trajets programmés ou de reverrouillage automatique

- Marche
- Arrêt

Configurer le programme hebdomadaire du reverrouillage automatique et du mode silencieux.

- **Verrouillage sécurisé** : Affectez un contact pour fenêtre et porte à la même pièce pour recevoir des notifications lorsque l'appareil s'est verrouillé avec la porte ouverte.
- **Capteur d'état de la porte** : Déterminez si le capteur interne doit être utilisé pour détecter les portes ouvertes ou fermées. Si vous souhaitez utiliser le capteur interne d'état de la porte, il est nécessaire d'effectuer un calibrage à l'étape suivante.
  - La porte s'ouvre vers l'intérieur
  - La porte s'ouvre vers l'extérieur
- **Sens de fermeture** : Choisissez sur quel côté de la porte se trouve la serrure lorsque vous regardez la porte de l'intérieur.

- **Poignée de porte extérieure :**  
Choisissez la poignée montée à l'extérieur de votre porte. L'option « Bouton de porte » permet de déverrouiller entièrement la porte à l'ouverture et de faire rentrer le bec-de-cane entraînant ainsi l'ouverture de la porte. L'option « Poignée de porte » permet uniquement le déverrouillage de la porte, sans rétractation du bec-de-cane.
- **Position neutre :** Introduisez la clé dans le barillet de fermeture. Précisez la position dans laquelle la clé peut être insérée ou retirée lorsque le barillet n'est pas verrouillé.
  - Vertical
  - Horizontal
- **Tours :** Choisissez le nombre de tours nécessaires pour verrouiller entièrement la porte.
  - 1-3
- **Durée de maintien à l'ouverture :**  
Choisissez la durée pendant laquelle le bec-de-cane de votre serrure de porte doit être rétracté à l'ouverture de la porte.
  - Standard (ouverture uniquement)
  - Longue (3 s)
  - Extralongue (5 s)
- **Touche interne de l'appareil :** Définissez comment la touche de l'appareil doit réagir à une pression courte ou longue.

#### **Brève pression sur le bouton**

- Verrouillage et de déverrouillage
- Verrouiller
- Déverrouiller
- Ouvrir
- Aucune action

#### **Pression prolongée sur la touche**

- Verrouillage et de déverrouillage

- Verrouiller
- Déverrouiller
- Ouvrir
- Aucune action

- **Notification de porte ouverte :** Activez cette fonction pour être averti si votre porte reste ouverte trop longtemps.
- **Capteur de position et de vibrations :** Définissez si vous souhaitez être averti(e) en cas de changement de situation ou de vibrations. Si le mode d'alarme est actif, l'alarme se déclenche.

#### **Détection de position**

- 10-45°

#### **Détection des vibrations**

- 1 à 100 %

- **Action lors du déverrouillage :** Définissez l'action d'alarme à exécuter.
  - Aucune action
  - Désarmer : Lorsque la porte est déverrouillée, le mode alarme est désarmé par le capteur pour serrure.
  - Déclencher l'alarme : Lorsque la porte est déverrouillée et que le mode alarme est activé, une alarme se déclenche via le capteur pour serrure.
- **Plage angulaire de la butée Verrouillé :** Configurez ici la plage angulaire de la butée mécanique de la clé à partir de la position neutre « Verrouillé » dans le sens de la fermeture pour la détection d'état.
- **Plage angulaire de la butée Déverrouillé :** Configurez ici la plage angulaire de la butée mécanique de la clé à partir de la position neutre « Déverrouillé » dans le sens de l'ouverture pour la détection d'état.

- **Retour par signal sonore** : Activez ou désactivez le retour par signal sonore après chaque déverrouillage/verrouillage. Le signal sonore avec une faible tension de batterie reste activé.

## 8 Élimination des défauts

### 8.1 Commande non confirmée

Si au moins un récepteur ne confirme pas une instruction, la LED s'allume en rouge à la fin de la transmission défectueuse. La transmission défectueuse peut être due à une interférence radio, *cf. Remarques générales sur le fonctionnement radio, page 17*. Une transmission défectueuse peut avoir les causes suivantes :

- Récepteur non joignable
- Le récepteur ne peut pas exécuter une commande (chute de charge, blocage mécanique, etc.)
- récepteur défectueux

### 8.2 Duty Cycle

Le Duty Cycle décrit une limitation régulée légalement du temps d'émission des appareils dans la plage de 868 MHz. Cette réglementation vise à garantir le fonctionnement de tous les appareils exploités dans la plage de fréquences de 868 MHz. Dans la plage de fréquences que nous utilisons (868 MHz), le temps d'émission maximum de chaque appareil s'élève à 1 % d'une heure (donc 36 secondes dans une heure). Les appareils ne peuvent plus émettre lorsque la limite de 1 % est atteinte, et ce jusqu'à ce que cette limite temporelle soit à nouveau dépassée. Conformément à cette directive, les appareils Homematic IP sont développés et produits à 100 % en confor-


mité avec les normes.

En fonctionnement normal, le Duty Cycle n'est, en règle générale, pas atteint. Ceci peut cependant être le cas lors de la mise en service ou de la première installation d'un système en raison des opérations de programmation multiples entraînant de nombreuses connexions radio. Le dépassement de la limite du Duty Cycle est indiqué par trois clignotements rouges lents de la LED de l'appareil et peut se traduire par l'absence temporaire de fonction de l'appareil. Après un court laps de temps (1 heure maxi.), le fonctionnement de l'appareil est rétabli.

### 8.3 Codes de clignotement

Code de clignotement	Signification	Solution
Brille 1x en orange et 1x en vert (après l'insertion des piles)	Test d'affichage	Lorsque le test d'affichage est terminé et que la LED est éteinte, vous pouvez poursuivre.
Bref clignotement orange (toutes les 10 s)	Mode de programmation actif	Saisissez les quatre derniers chiffres du numéro de l'appareil (SGTIN) dans l'application ou scannez le code QR.
Bref clignotement orange	Transmission des données de configuration	Attendez que la transmission soit terminée.
Clignotement orange court (suivi d'un allumage vert)	Opération confirmée	Vous pouvez poursuivre avec la commande.
Clignotement orange court (suivi d'un allumage rouge)	Échec de l'opération ou limite Duty Cycle atteinte	Réessayez, <a href="#">cf. Commande non confirmée, page 15</a> ou <a href="#">cf. Duty Cycle, page 15</a> .
6 clignotements rouges longs	Erreur détectée Erreurs/Avertissements possibles : <ul style="list-style-type: none"> <li>• Sabotage détecté</li> <li>• Capteur de position et de vibrations déclenché</li> </ul>	Tenez compte de l'affichage dans votre application ou contactez votre revendeur.
Clignotement long et court orange (en alternance)	Mise à jour du logiciel (OTAU)	Attendez que la mise à jour soit terminée.


## 9 Restauration des réglages d'usine

-  Les réglages d'usine de l'appareil peuvent être rétablis. Si la programmation de l'appareil a été effectuée sur une centrale, les configurations seront automatiquement restaurées. Si la programmation de l'appareil n'a pas été effectuée sur une centrale, tous les réglages seront perdus.


Procédez comme suit pour rétablir les paramètres d'usine de l'appareil :

- Maintenez la touche système enfoncée pendant 4 s [Fig. 19](#).
- La LED de l'appareil se met à clignoter rapidement en orange.
- Relâchez la touche système.
- Appuyez sur la touche système pendant 4 s.
- La LED de l'appareil s'allume en vert.
- Relâchez la touche système pour terminer le rétablissement des réglages d'usine.

L'appareil effectue un redémarrage.

-  Si la LED de l'appareil s'allume en rouge, veuillez réessayer [Codes de clignotement, page 16](#).

## 10 Entretien et nettoyage


-  L'appareil ne nécessite aucun entretien, La maintenance et les réparations doivent être effectuées par un spécialiste.

Nettoyez l'appareil avec un chiffon doux, propre, sec et non pelucheux. Pour enlever des salissures plus conséquentes, le chiffon peut être légèrement humidifié avec de l'eau tiède. N'utilisez pas de produits nettoyants à base de solvant. Ces

derniers risqueraient d'attaquer le boîtier en plastique et les inscriptions.

## 11 Remarques générales sur le fonctionnement radio

La transmission radio est réalisée sur une voie de transmission non exclusive, c'est pourquoi des dysfonctionnements ne peuvent pas être exclus. D'autres perturbations peuvent être provoquées par des opérations de commutation, des électromoteurs ou des appareils électriques défectueux.

-  La portée à l'intérieur des bâtiments peut être très différente de celle à l'air libre. En dehors des performances d'émission et des caractéristiques de réception des récepteurs, les influences environnementales comme l'hygrométrie et les données structurelles du site jouent un rôle important.


### Déclaration de conformité


Par la présente, eQ-3 AG, basée à Maiburger Str. 29, 26789 Leer, en Allemagne, déclare que l'équipement radioélectrique Homematic IP HmIP-DLP, HmIP-DLP-A, HmIP-DLP-AS, HmIP-DLP-WS est conforme à la directive 2014/53/UE. L'intégralité de la déclaration européenne de conformité est disponible à l'adresse suivante : [www.homematic-ip.com](http://www.homematic-ip.com)

## 12 Élimination



Ce symbole signifie que l'appareil et les piles ou accumulateurs ne doivent pas être jetés avec les ordures ménagères, dans la poubelle des déchets résiduels ou dans la poubelle ou le sac jaune. Afin de protéger la santé et l'environnement, vous êtes tenu(e) de remettre le produit, toutes les pièces électroniques qu'il contient ainsi que les piles à un centre de collecte communal pour appareils électriques et électroniques ou piles usagé(e)s en vue d'un recyclage approprié. Les distributeurs d'appareils électriques et électroniques ou de piles sont également dans l'obligation de reprendre gratuitement les appareils ou les piles usagé(e)s. Grâce à cette collecte sélective, vous contribuez pleinement à la réutilisation, au recyclage et à d'autres formes de valorisation des appareils ou piles usagé(e)s. Vous êtes tenu de séparer les piles et accumulateurs usagés des appareils électriques et électroniques qui ne sont pas enfermés dans l'appareil usagé avant de les remettre à un point de collecte en vue de leur traitement par les centres de recyclage locaux. Nous attirons expressément votre attention sur le fait qu'en qualité d'utilisateur final, vous êtes seul responsable de la suppression des données à caractère personnel contenues dans les appareils électriques et électroniques à éliminer.

 Le sigle CE est un sigle de libre circulation destiné uniquement aux autorités ; il ne constitue pas une garantie des propriétés.

 Pour toute question technique concernant l'appareil, adressez-vous à votre revendeur spécialisé.

## 13 Caractéristiques techniques

Désignation abrégée de l'appareil	HmIP-DLP, HmIP-DLP-A, HmIP-DLP-AS, HmIP-DLP-WS
Tension d'alimentation	4x LR6/Mignon/AA de 1,5 V, 4x HR6/Mignon/AA de 1,2 V
Durée de vie des piles	1,5 an (typ.)
Construction de l'appareil de réglage et de commande (RS)	RS électronique intégré
Degré d'encrassement	2
Mode d'action	Type 1
Type de protection	IP20
Température ambiante	-10 à +55 °C
Dimensions (l x H x P)	43 x 131 x 55 mm
Poids (avec piles)	320 g
Classe de logiciel	Classe A
Bande de fréquence radio	868,0–868,6 MHz / 869,4–869,65 MHz
Duty Cycle	< 1 % par h / < 10 % par h
Catégorie de récepteur	SRD catégorie 2
Puissance d'émission radio max.	10 dBm

**Sous réserve de modifications techniques.**

# Téléchargement gratuit de l'application Homematic IP !



Bevollmächtigter des Herstellers:  
Manufacturer's authorised representative:

**eQ-3**

eQ-3 AG  
Maiburger Straße 29  
26789 Leer / GERMANY  
[www.eQ-3.de](http://www.eQ-3.de)