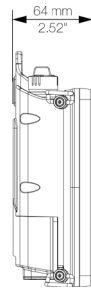
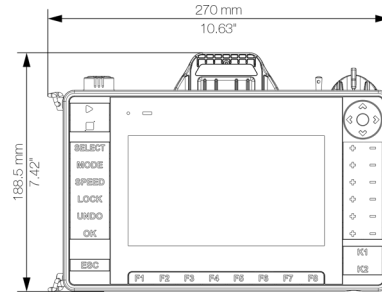




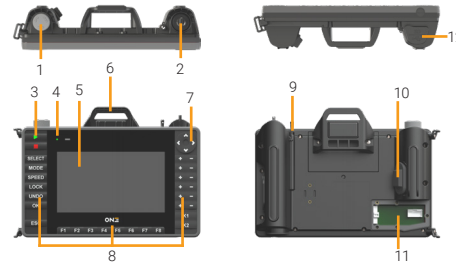
X7 Wired

Installation guide
 Installationsanleitung
 Notice d'installation
 Guía de instalación
 Guida di installazione

1 DIMENSION/ABMESSUNGEN/DIMENSION/DIMENSIONES/DIMENSIONI



2 TERMINAL OVERVIEW/ ANSCHLUSSÜBERSICHT/ APERÇU BORNE/ VISIÓN GENERAL DEL TERMINAL/ PANORAMICA TERMINALE



- Emergency Stop push-button/ Not-Aus Taster/ Bouton d'arrêt d'urgence/ Botón de emergencia/Pulsante d'emergenza.
- Key Switch/ Schlüsselschalter/ Interrupteur à clé/ Interruptor de llave/ Interruttore a chiave.
- Operation Switch (OP)/ Betriebsschalter (OP)/ Commutateur de fonctionnement (OP)/ Interruptor de operación (OP)/ Interruttore di funzionamento (OP).
- Status LED - Proximity and Brightness sensor / Status-LED - Näherungs- und Helligkeits-sensor/ LED d'état - Capteur de proximité et de luminosité / LED de estado - Sensor de proximidad y brillo / LED di stato - Sensore di prossimità e luminosità.
- Display with capacitive touchscreen/ Display mit kapazitivem Touchscreen/ Écran avec écran tactile capacitif/ Pantalla con pantalla táctil capacitiva/ Display con touchscreen-capacitivo.
- Bracket with magnetic holder / Halterung mit Magnetbefestigung / Support avec fixation magnétique / Soporte con sujeción magnética / Staffa con supporto magnetico.
- Navigator/ Navigator/ Navigateur/ Navegador/ Navigatore.
- Function keys/ Funktionstasten/ Les touches de fonction/ Teclas de función/ Tasti di funzione.
- Stylus/ Stif/ Stylet/ Lápis táctil/ Pennino.
- Enabling Switch / Zustimmungstaster / Commutateur d'activation / Interruptor de habilitación/ Interruttore di abilitazione.
- Dedicated Cable (Exchangeable)/ Spezielles Kabel (austauschbar)/ Câble dédié (échangeable)/ Cable dedicado (intercambiable)/ Cavo dedicato (intercambiabile).
- SD Card Slot and USB (Type A, for maintenance only) Interface Cover/ SD-Kartensteckplatz und USB-Schnittstellenabdeckung (Typ A, nur für die Wartung)/ Emplacement pour carte SD et couvercle de l'interface USB (Type A, uniquement pour l'entretien)/ Ranura para tarjeta SD y cubierta de interfaz USB (Tipo A, solo para mantenimiento)/ Copertino per Slot scheda SD e interfaccia USB (tipo A, solo per manutenzione).

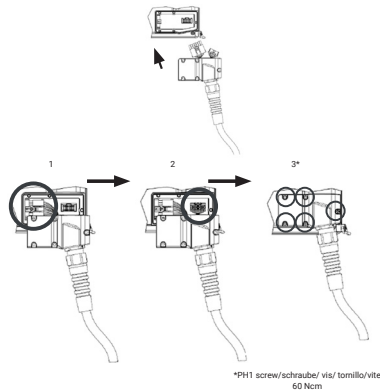
3 STATUS-LED/ STATUS-LED/ LED D'ÉTAT/ LED DE ESTADO/ LED DI STATO

Colour	Status	Description
RED/ ROT/ ROUGE/ ROJO/ ROSSO	ON	Hardware default/ Hardware-Standard/ Matériel par défaut/ Valor predeterminado del hardware/ impostazione predefinita dell'Hardware
YELLOW/ GELB/ JAUNE/ AMARILLO/ GIALLO	ON	OS Boot/ Betriebssystem-Boot/ Démarrage du système d'exploitation/ Arranque del sistema operativo/ Avvio del sistema operativo
GREEN/ GRÜN/ VERT/ VERDE/ VERDE	ON	Boot completed-Managed by application/ Bootvorgang abgeschlossen-Verwaltung durch Anwendung/ Démarrage terminé-Géré par application/ Arranque completado-Administrar por aplicación/ Avvio completato-Gestito dall'applicazione

4 EMERGENCY STOP BUTTON STATUS / STATUS DES NOT-AUS-TASTERS / ÉTAT DU BOUTON D'ARRÊT D'URGENCE / ESTADO DEL BOTÓN DE PARADA DE EMERGENCIA / STATO DEL PULSANTE DI ARRESTO DI EMERGENZA

Colour	Status	Description
Grey (LED off)	E-STOP Not Available	X7 wired is unplugged or not powered
Red (LED on)	E-STOP Available	X7 wired is plugged and powered

4 CONNECTIONS/ ANSCHLÜSSE/ RACCORDAMENTI/ CONEXIONES/ COLLEGAMENTI



*PH1 screw/schraube/ vis/ tornillo/vite 60 Ncm

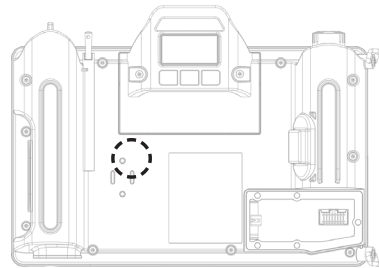
5 POWER SUPPLY/ SPANNUNGSVERSORGUNG/ ALIMENTAZIONE/ ALIMENTACION DE CORRIENTE/ ALIMENTAZIONE

Don't open the panel rear cover when the power supply is applied. Das Bediengerät nicht unter Spannung öffnen. N'ouvrez pas le couvercle arrière avec le pupitre sous tension. No abra la parte posterior del terminal cuando esté conectado a tensión. Non aprire l'involucro dei pannelli quando sono alimentati.

Ensure that the power supply has enough power capacity for the operation of the equipment. Stellen Sie sicher, dass die Spannungsversorgung genügend Leistungskapazität für den Betrieb des Gerätes aufweist. Assurez vous que votre alimentation possède suffisamment de puissance pour le pupitre. Asegúrese que la fuente de alimentación tiene suficiente capacidad para operar con el equipo. Verificare che l'alimentatore sia in grado di erogare la potenza necessaria per il corretto funzionamento dell'apparecchiatura.

6 Dispose of batteries/ Batterie-Entsorgung/ Élimination des piles/ Eliminación de la batería/ Smaltimento della batteria

Battery/ Batterie/ Batterie/ Bateria/ Batteria



WARNINGS/ WARNUNGEN/ AVERTISSEMENTS/ AVVERTENCIAS/ AVVERTENZE

The partial or total removal of each cap will not guarantee the IP65 degree of the equipment (IP65 Not UL evaluated). Die teilweise oder vollständige Entfernung von jeder Kappe wird keine Gewähr für die IP65 Maße der Geräte. (IP65 Nicht UL bewertet). Lablacion parcial o total de chaque bouchon ne garantit pas le degré IP65 de l'équipement (IP65 Non évalué UL). La eliminación parcial o total de cada tapa no garantizará el grado IP65 del equipo (IP65 No evaluado por UL). La rimozione parziale o totale di ciascun tappo non garantisce il grado IP65 dell'apparecchiatura (IP65 non valutato da UL).

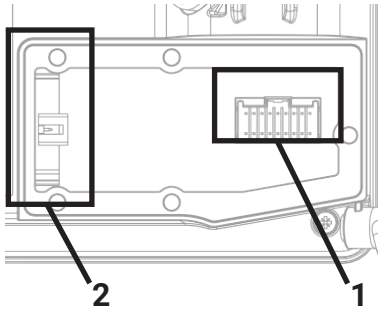
The installation and programming of this equipment must be performed by a skilled installer following the instructions of this manual and the relevant regulatory EN60204-1. Die Installation und Programmierung dieser Geräte muss vom sachkundigen Installateur durchgeführt werden, nach den Anweisungen dieses Handbuchs und die zuständigen Aufsichts EN60204-1. / L'installation et la programmation de cet équipement doivent être effectués par un installateur qualifié, en suivant les instructions de ce manuel et le EN60204-1 réglementaire pertinente. / La instalación y programación de este equipo deben ser realizados por un instalador calificado, siguiendo las instrucciones de este manual y de la EN60204-1 reguladora correspondiente. / L'installazione e la programmazione di questa apparecchiatura deve essere effettuata da un installatore esperto seguendo le istruzioni del presente manuale e le prescrizioni della normativa EN60204-1.

Use this cable only for its intended use as described in these instructions. Do not use attachments not recommended by the manufacturer. / Verwenden Sie dieses Kabel nur für den vorgesehenen Zweck, wie in dieser Anleitung beschrieben. Verwenden Sie keine Zubehörteile, die nicht vom Hersteller empfohlen werden. / Utilisez ce câble uniquement pour l'usage auquel il est destiné, comme décrit dans ces instructions. N'utilisez pas d'accessoires non recommandés par le fabricant. / Use este cable solo para el uso previsto como se describe en estas instrucciones. No utilice accesorios no recomendados por el fabricante. / Utilizzare questo cavo solo per l'uso previsto come descritto in queste istruzioni. Non utilizzare accessori non raccomandati dal produttore.

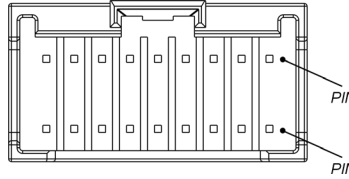
Failure to apply the instructions provided may result in serious personal injury, equipment damage, or voiding the factory warranty! It is the installer's responsibility to ensure that all mounting systems are properly assembled and installed. / Die Nichtbeachtung der mitgelieferten Anweisungen kann zu schweren Verletzungen, Geräteschäden oder zum Erlöschen der Werksgarantie führen! Es liegt in der Verantwortung des Installateurs, sicherzustellen, dass alle Montagesysteme ordnungsgemäß montiert und installiert sind. / Le non-respect des instructions fournies peut entraîner des blessures graves, des dommages matériels ou l'annulation de la garantie usine! Il est de la responsabilité de l'installateur de s'assurer que tous les systèmes de montage sont correctement assemblés et installés. / El incumplimiento de las instrucciones proporcionadas puede provocar lesiones personales graves, daños al equipo o la anulación de la garantía de fábrica. Es responsabilidad del instalador asegurarse de que todos los sistemas de montaje estén correctamente ensamblados e instalados. / La mancata applicazione delle istruzioni fornite può provocare gravi lesioni personali, danni all'apparecchiatura o annullamento della garanzia di fabbrica! È responsabilità dell'installatore assicurarsi che tutti i sistemi di montaggio siano correttamente assemblati e installati.

This device cannot be disposed of as a domestic waste but according to WEEE European Directive 2012/19/EU Dieses Gerät darf nicht als Hausmüll entsorgt werden, sondern gemäß der WEEE-Richtlinie 2012/19/EU. Cet appareil ne peut pas être éliminé en tant que déchet domestique, mais conformément à la directive européenne DEEE 2012/19/UE. Este dispositivo no se puede tirar como un desecho doméstico, pero de acuerdo con la Directiva Europea RAEE 2012/19/UE. Questo dispositivo non può essere smaltito come rifiuto domestico in accordo alla Direttiva Europea RAEE 2012/19/UE.

System Resources	
Display - Colors	7" TFT - 16M
Resolution	1024x600
Brightness	400 Cd/m ² typ.
Dimming	Yes
Touchscreen	Capacitive - Multitouch
CPU	64-bit quad core - 1.6GHz
Operating System	Linux RT
Flash	4 GB
RAM	2 GB
Real Time Clock, RTC Back-up	Yes - with rechargeable battery
Safety and Controls	
Emergency Stop Button	Yes, illuminated
Enabling Button	1 (3 positions)
Key switch	Yes
Interface	
Ethernet port	1 (10/100 with dedicated cable)
USB port	1 (Host V2.0, max. 100 mA)
Serial port	(RS-232, RS-485, RS-422, with dedicated cable)
Sensors	Temperature, 3-Axis Accelerometer, Proximity and Brightness sensor
Status LED	1 (RGB)
Buzzer	Yes
Ratings	
Power supply	24 Vdc (19.2 to 28.8 Vdc)
Power Consumption	0.40A at 24Vdc (max 0.50A at 19.2 Vdc), Class 2
Operating Temperature	-20°C to +60°C
Storage Temperature	-20°C to +70°C
Operating / Storage Humidity	5-85% RH, non condensing
Protection Class	IP65 (UL not evaluated)
Weight	1.1 Kg

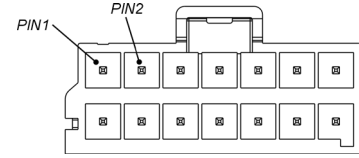


1. Connettore 1
2. Connettore 2



Connector 1	
Contact Number	Contact Type
1	SEL1 (Optional)
2	GND
3	SEL2 (Optional)
4	TX-
5	SEL3 (Optional)
6	TX+
7	COM (Optional)
8	RX-
9	RESERVR
10	RX+
11	-
12	-
13	-
14	-
15	TX-
16	RX-
17	TX+
18	RX+

Connector 2	
Contact Number	Contact Type
1	EMG1A
2	EMG2A
3	ENB1A
4	ENB2A
5	KEY COM
6	KEY NC
7	SHIELD
8	EMG1B
9	EMG2B
10	ENB1B
11	ENB2B
12	KEY NO
13	+24V
14	GND



9 Proof test frequency / Prüfhäufigkeit / Fréquence du test de validation / Frecuencia de prueba de validación / Frequenza del test di verifica.

The proof test must be executed at least one time every 8760 hours / Der Prüftest muss mindestens einmal alle 8760 Stunden durchgeführt werden / Le test de validation doit être effectué au moins une fois toutes les 8760 heures / La prueba de validación debe ejecutarse al menos una vez cada 8760 horas / Il test di verifica deve essere eseguito almeno una volta ogni 8760 ore.
It includes three parts and can be executed directly on the machine where the system is installed / Es umfasst drei Teile und kann direkt an der Maschine ausgeführt werden, auf der das System installiert ist / Il comprend trois parties et peut être exécuté directement sur la machine où le système est installé / Incluye tres partes y puede ejecutarse directamente en la máquina donde está instalado el sistema / Comprende tre parti e può essere eseguito direttamente sulla macchina in cui è installato il sistema.

Since the probability that the safety functions will fail during the proof test is not 0, this test shall be executed in a controlled situation (e.g. when the Enabling Device is tested, the operator must be outside the operating range of a moving machine). / Da die Wahrscheinlichkeit, dass die Sicherheitsfunktionen während des Prüftests ausfallen, nicht null ist, muss dieser Test in einer kontrollierten Situation durchgeführt werden (z. B. Wenn das Zustimmungsglied getestet wird, muss sich der Bediener außerhalb des Arbeitsbereichs einer beweglichen Maschine befinden.) / Etant donné que la probabilité de défaillance des fonctions de sécurité pendant le test de validation n'est pas nulle, ce test doit être effectué dans une situation contrôlée (par exemple lorsque le dispositif d'activation est testé, l'opérateur doit être en dehors de la zone de fonctionnement d'une machine en mouvement) / Dado que la probabilidad de que las funciones de seguridad fallen durante la prueba de validación no es 0, esta prueba debe realizarse en una situación controlada (por ejemplo: cuando se prueba el dispositivo de habilitación, el operador debe estar fuera del rango operativo de una máquina en movimiento) / Poiché la probabilità che le funzioni di sicurezza possano guastarsi durante il test di verifica non è pari a 0, questo test deve essere eseguito in una situazione controllata (ad esempio: quando viene testato il dispositivo di abilitazione, l'operatore deve trovarsi al di fuori dell'area operativa di una macchina in movimento).

Part 1: proof test of the Safe Stop function

The Emergency Stop Button must be pressed and the operator must verify that the machine is stopped in this condition. Then the Emergency Stop Button must be released and the operator must verify that the machine remains stopped until the standard "Reset – Start" sequence is executed on its console.

Part 2: proof test of the Safe Enable function

The Enabling switch must be set in central position starting from the released position. The operator must verify that the machine is enabled in this condition. Then the Enabling switch must be fully pressed and the operator must verify that the machine is disabled in this condition. At this point the Enabling Device push button must be set back to the central position and the operator must verify that the machine remains disabled in this condition. Finally, the Enabling switch must be fully released and the operator must verify that the machine remains disabled in this condition.

Teil 1: Prüftest der Safe-Stop-Funktion

Der Not-Aus-Taster muss gedrückt werden, und der Bediener muss überprüfen, ob die Maschine in diesem Zustand stoppt. Anschließend muss der Not-Aus-Taster losgelassen werden, und der Bediener muss überprüfen, ob die Maschine gestoppt bleibt, bis die Standardsequenz „Reset – Start“ an der Konsole ausgeführt wird.

Teil 2: Prüftest der Safe-Enable-Funktion

Der Zustimmungstaster muss aus der freigegebenen Position in die Mittelstellung gebracht werden. Der Bediener muss überprüfen, ob die Maschine in diesem Zustand aktiviert ist. Anschließend muss der Zustimmungstaster vollständig gedrückt werden, und der Bediener muss überprüfen, ob die Maschine in diesem Zustand deaktiviert ist. Danach muss der Zustimmungstaster wieder in die Mittelstellung gebracht werden, und der Bediener muss überprüfen, ob die Maschine in diesem Zustand deaktiviert bleibt. Schließlich muss der Zustimmungstaster vollständig losgelassen werden, und der Bediener muss überprüfen, ob die Maschine in diesem Zustand deaktiviert bleibt.

Partie 1 : test de validation de la fonction d'arrêt sécurisé

Le bouton d'arrêt d'urgence doit être enfoncé et l'opérateur doit vérifier que la machine est arrêtée dans cette condition. Ensuite, le bouton d'arrêt d'urgence doit être relâché et l'opérateur doit vérifier que la machine reste arrêtée jusqu'à l'exécution de la séquence standard « Réinitialisation – Démarrage » sur sa console.

Partie 2 : test de validation de la fonction d'activation sécurisée

Le commutateur d'activation doit être mis en position centrale à partir de la position relâchée. L'opérateur doit vérifier que la machine est activée dans cette condition. Ensuite, le commutateur d'activation doit être entièrement enfoncé et l'opérateur doit vérifier que la machine est désactivée dans cette condition. A ce stade, le bouton-poussoir du dispositif d'activation doit être remis en position centrale et l'opérateur doit vérifier que la machine reste désactivée dans cette condition. Enfin, le commutateur d'activation doit être entièrement relâché et l'opérateur doit vérifier que la machine reste désactivée dans cette condition.

Parte 1: prueba de validación de la función de parada segura

El botón de parada de emergencia debe presionarse y el operador debe verificar que la máquina se detiene en esta condición. Luego, el botón de parada de emergencia debe soltarse y el operador debe verificar que la máquina permanece detenida hasta que se ejecute la secuencia estándar "Restablecer – Iniciar" en su consola.

Parte 2: prueba de validación de la función de habilitación segura

El interruptor de habilitación debe colocarse en la posición central partiendo de la posición liberada. El operador debe verificar que la máquina está habilitada en esta condición. Luego, el interruptor de habilitación debe presionarse completamente y el operador debe verificar que la máquina está deshabilitada en esta condición. En este punto, el botón pulsador del dispositivo de habilitación debe volver a la posición central y el operador debe verificar que la máquina permanece deshabilitada en esta condición. Finalmente, el interruptor de habilitación debe soltarse completamente y el operador debe verificar que la máquina permanece deshabilitada en esta condición.

Parte 1: test di verifica della funzione Safe Stop

Il pulsante di arresto di emergenza deve essere premuto e l'operatore deve verificare che la macchina sia ferma in questa condizione. Successivamente, l'interruttore di abilitazione deve essere premuto completamente e l'operatore deve verificare che la macchina rimanga ferma fino a quando la sequenza standard "Reset – Start" non viene eseguita sulla consola.

Parte 2: test di verifica della funzione Safe Enable

L'interruttore di abilitazione deve essere impostato in posizione centrale partendo dalla posizione rilasciata. L'operatore deve verificare che la macchina sia abilitata in questa condizione. Successivamente, l'interruttore di abilitazione deve essere premuto completamente e l'operatore deve verificare che la macchina sia disabilitata in questa condizione. A questo punto, il pulsante del dispositivo di abilitazione deve essere riportato in posizione centrale e l'operatore deve verificare che la macchina rimanga disabilitata in questa condizione. Infine, l'interruttore di abilitazione deve essere completamente rilasciato e l'operatore deve verificare che la macchina rimanga disabilitata in questa condizione.

The products have been designed for use in an industrial environment in compliance with Directives 2014/30/EU, 2006/42/EC, 2011/65/EU, and Delegated Directive (EU) 2015/863 / Die Produkte wurden für den Einsatz in einer Industrieumgebung gemäß den Richtlinien 2014/30/EU, 2006/42/EG, 2011/65/EU und der delegierten Richtlinie (EU) 2015/863 entwickelt / Les produits ont été conçus pour une utilisation en environnement industriel conformément aux directives 2014/30/UE, 2006/42/CE, 2011/65/UE et à la directive déléguée (UE) 2015/863 / Los productos han sido diseñados para su uso en un entorno industrial en cumplimiento con las Directivas 2014/30/UE, 2006/42/CE, 2011/65/UE y la Directiva Delegada (UE) 2015/863 / I prodotti sono stati progettati per l'uso in un ambiente industriale in conformità con le direttive 2014/30/UE, 2006/42/CE, 2011/65/UE e la direttiva delegata (UE) 2015/863.

The products have been designed in compliance with: Die Produkte wurden konform den geltenden Normen und Standards erstellt: Les produits ont été conçus en conformité avec: El producto ha sido diseñado en conformidad con: I prodotti sono stati progettati in conformità alle norme:

- EN ISO 13849-1
- EN ISO 13849-2
- EN 61000-6-4
- EN 61000-6-2
- EN 61010-1
- EN IEC 61010-2-201

The installation of these devices into the residential, commercial and light-industrial environments is allowed only in the case that special measures are taken in order to get the conformity to IEC 61000-6-3. Die Installation dieser Geräte in Wohn- und Geschäftsräumen sowie in leicht gewerblich genutzten Gebäuden ist nur in den Fällen erlaubt, in denen die Messwerte konform der Norm IEC 61000-6-3 eingehalten werden. L'utilisation de ces appareils dans les environnements résidentiels, commerciaux et de l'industrie légère est permise seulement dans le cas où on prends des mesures spéciales pour obtenir la conformité à la norme IEC 61000-6-3. La instalación de estos dispositivos en entornos residenciales, comerciales y de industria ligera está permitida solo en el caso de que se hayan tomado medidas especiales para tener conformidad con IEC 61000-6-3. L'utilizzo di queste apparecchiature in ambienti residenziali, commerciali e dell'industria leggera è permesso solo nel caso in cui vengano prese le misure speciali per ottenere la conformità alla IEC 61000-6-3.

The following general parameters have been considered for the PFHD evaluation: / Die folgenden allgemeinen Parameter wurden für die PFHD-Bewertung berücksichtigt: / Les paramètres généraux suivants ont été pris en compte pour l'évaluation du PFHD: / Se han considerado los siguientes parámetros generales para la evaluación del PFHD: / I seguenti parametri generali sono stati considerati per la valutazione del PFHD:

Part	Mean number of annual operations	Working days per year	Working hours per day	Working hours per year	Resulting cycle period
Emergency Stop Button	12,000 cycles / year	240	16	3840	1.152s = 19.2 min
Enabling Switch	48,000 cycles / year	240	16	3840	288s = 4.8 min

The number of mean annual operations indicated in the previous table cannot be exceeded because the declared MTTFD is guaranteed only if this number is respected. / Die in der vorherigen Tabelle angegebene durchschnittliche jährliche Anzahl von Betätigungen darf nicht überschritten werden, da der angegebene MTTFD nur gewährleistet ist, wenn diese Anzahl eingehalten wird. / Le nombre moyen d'opérations annuelles indiqué dans le tableau précédent ne peut pas être dépassé, car le MTTFD déclaré n'est garanti que si ce nombre est respecté. / El número medio de operaciones anuales indicado en la tabla anterior no puede superarse porque el MTTFD declarado solo se garantiza si se respeta este número. / Il numero medio di operazioni annuali indicato nella tabella precedente non può essere superato perché il MTTFD dichiarato è garantito solo se questo numero viene rispettato.

Calculated MTTFD / Berechnete MTTFD / MTTFD calculé / MTTFD calculado / MTTFD calcolato:

λ DU single channel = 3.02 x 10⁻⁶ 1/h.
MTTFd = MTBFd = 1/3.02x10⁻⁶ 1/h = 331,125 hours = 37.7 years.

These parameters above allow a SIL3/PLe application, depending on the final usance / Diese oben genannten Parameter ermöglichen eine SIL3/PLe-Anwendung, abhängig von der endgültigen Verwendung / Ces paramètres ci-dessus permettent une application SIL3/PLe, en fonction de l'utilisation finale / Estos parámetros anteriores permiten una aplicación SIL3/PLe, dependiendo del uso final / Questi parametri sopra consentono un'applicazione SIL3/PLe, a seconda dell'uso finale.

OPEN SOURCE SOFTWARE NOTICE

The complete list of the open source components included in the product, and the licenses thereof, may be found in the Web User Interface of the product itself, accessible via System Settings locally or at URL: https://ip/machine_config (System-Local page).

For at least three (3) years from delivery of this product (and, if provided by the applicable license, for the period in which this product is officially supported by On3 S.r.l.), On3 S.r.l. will give to any third party who contacts it at the contact information provided below, for a charge no more than the cost of physically performing source code distribution, a complete machine-readable copy of the corresponding source code (as defined in the applicable license) and of the installation instructions (if provided for, and as defined by the applicable license) of the open source components covered under LGPL or GPL licenses or other licenses with the obligation to do so.

Contact Information: oss.it@exorint.com

EULA:

The installation or use of the software BSP implies acceptance of the terms and conditions (EULA) available here : <https://www.exorint.com/support/eula>

Reproduction of the contents of this copyrighted document, in whole or part, without written permission of On3 S.r.l. is prohibited. Dieses Dokument ist urheberrechtlich geschützt. Das vervielfältigen in Auszügen oder im Ganzen darf nicht ohne die schriftliche Zustimmung von On3 S.r.l. vorgenommen werden. Il est interdit de reproduire ou transmettre tout ou partie de ce manuel, a quelques fins que ce soit, sans l'autorisation expresse de On3 S.r.l. Se prohíbe la reproducción de cualquier parte de este manual sin el permiso escrito de On3 S.r.l. Nessuna parte di questo manuale può essere riprodotta senza il preventivo permesso scritto di On3 S.r.l.

User Manual available on / Benutzerhandbuch verfügbar auf / Manuel de l'utilisateur disponible sur / Manual de usuario disponible / Manuale utente disponibile su www.exorint.com

MANX7WBVElxx - Version 1.01 - 19.01.2026